



以綠色永續的態度，落實友善環境

「高壓用戶服務入口網站」 簡介

台灣電力公司業務處

106年05月25日

目錄

Contents

壹

前言

貳

註冊與登入

參

網站服務

肆

結語



壹 前言

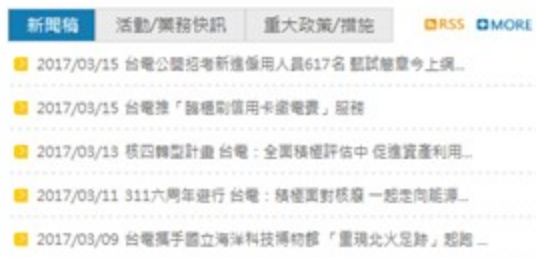
為提升對用戶的服務及鼓勵節能減碳，建置**高壓用戶服務入口網站**，運用智慧型電表基礎建設（AMI）資料提供用戶「用戶資訊」、「用電管理」、「需量反應負載管理措施試算」等服務，協助用戶自主電能管理，並有利主管掌握用電情形及電費成本。



貳 註冊與登入



- 由台電公司官網首頁右下方圖示連結「高壓用戶服務入口網站」，如以「工商憑證」線上驗證通過及基本資料登錄後，即完成註冊作業，取得帳號及密碼。



貳 註冊與登入

- 線上註冊只需第一次使用「**工商憑證**」，後續憑「**帳號及密碼**」即可登入網站。
- 如有網站操作問題或意見回饋，歡迎利用網站「**聯絡我們**」功能，本公司將作為後續系統功能增修及維護之參考。

貳 註冊與登入 – 臨櫃（郵寄）申請1.2.3. –

- 無工商憑證或無法使用線上註冊戶，可採臨櫃（郵寄）申請方式辦理。

1.
下載申請表

2.
填寫加蓋章

3.
收妥密碼單



有疑問？ 先看網站首頁Q&A



最新公告

- 2017/03/16 即日起調整網站登入密碼設定及提供本年度電量反應負載管理措施試算功能
- 2017/03/02 網站功能106年3月3日17:00~106年3月6日12:00暫停服務公告
- 2017/02/18 配合本公司本週機房整建工程，網站功能偶有緩慢或不穩定狀況，不便之處，尚祈見諒
- 2017/02/15 網站功能106年2月17日17:00~106年2月18日12:00暫停服務公告
- 2016/12/15 網站功能105年12月15日17:00~21:00暫停服務公告

用戶登入

帳號

登入

密碼

[忘記密碼](#)

[立即註冊](#) | [註冊注意事項](#) | [隱私權文件下載](#)



網站服務

← 用戶登入

帳號 請輸入帳號

密碼 請輸入8碼以上

登入

[忘記密碼](#)

[立即註冊](#) | [註冊注意事項](#) | [臨櫃文件下載](#)

- 註冊成功取得**帳號(即統一編號)**及密碼後，即可登入使用。
- 以「統一編號」註冊為帳號之用戶，系統會自動將在本公司電費開票系統中登載為該「統一編號」之所有電號歸屬於該帳號下，登入後即可檢視。
- 網站提供「子帳號管理」功能，主帳號管理者可以掌握各廠狀況，並可分派各分廠電號予該廠管理者使用。

參 網站服務

← 用戶登入

帳號	請輸入帳號	登入
密碼	請輸入8碼以上	

[忘記密碼](#)

[立即註冊](#) | [註冊注意事項](#) | [臨櫃文件下載](#)

- 忘記密碼時，除可利用臨櫃（電話）申請解鎖重設密碼外，用戶可逕利用「**工商憑證**」或「**Email認證**」解鎖重設密碼。
- 密碼設定規則說明如下：
 - ✓ 密碼長度**8碼以上**且必須包含**英文大寫、英文小寫及數字3**種字元。
 - ✓ 密碼不得與**前兩次密碼**設定相同。
 - ✓ 密碼每3個月**提醒**更新密碼。

貴用戶可選擇以下方式進行重設密碼

本服務僅提供於密碼連續錯誤三次已被鎖定，或遺忘密碼時重設密碼之用；若貴用戶欲變更密碼，請登入網站內進行變更。

- 採工商憑證解鎖重設密碼
- 採Email認證解鎖重設密碼 (限每日使用三次)

[送出](#) [上一頁](#)

參 網站服務

網站功能分為四大區塊：**用戶資訊**、**用電管理**、**需量反應負載管理措施試算**及**節能專區**。

<u>用戶資訊</u>	<u>用電管理</u>	<u>需量反應負載管理措施試算</u>
基本資料	用電量分析	計畫性減少用電措施-月減8日型
不同期間電費比較	同行業用戶分析	計畫性減少用電措施-日減6時型
	模擬負載試算	計畫性減少用電措施-日減2時型
<u>節能專區</u>	契約容量試算	臨時性減少用電措施-限電回饋型
台電公司省電專區	模擬流動電費試算	臨時性減少用電措施-緊急通知型
經濟部能源區節約能源專區	設備用電占比分析	需量競價措施
經濟部能源局節能服務網	用電異常通知	尖峰可變動時間電價
		空調週期性暫停用電措施說明



網站服務



高壓用戶服務入口網站

功能選單

服務項目

聯絡我們

常見問答

功能選單

「節電有你。台電有禮2016全民節電運動」正式開跑！歡迎符合資格之用戶踴躍參與「中小企業節電競賽」活動

本網站自105年

首頁 / 功能選單

歡迎

號登入

登出

☰ 電號一覽



- 用戶資訊
- 用電管理
- 需量反應負載管理措施試算

☰ 公告與服務



- 公告資訊
- 意見信箱
- 節能專區

☰ 帳號管理



- 個人帳號維護
- 子帳號管理
- 個人帳號刪除



網站服務

用戶資訊 / 基本資料

用戶資料

用電紀錄

電費紀錄

負載管理措施

近3年經常契約異動

最高需量時間

基本資料

電號	0000000000	行業別	0000 業
區處	台北市區營業處	計費類別	高壓二段式
戶名	0000000000		
用電地址	0000000000000000		

設備容量

電力	電熱	電燈	合計
8574.00kW	1984.00kW	2433.00kW	12991.00kW

契約容量

經常契約容量	非夏月契約容量	週六半尖峰契約容量	雜峰契約容量
3,720kW	0kW	0kW	0kW
備用經常契約容量	備用非夏月契約容量	備用週六半尖峰契約容量	備用雜峰契約容量
3,720kW	0kW	0kW	0kW

用戶資料	用電紀錄	電費紀錄	負載管理措施	近3年經常契約異動	最高需量時間		
	<div style="border: 1px solid black; padding: 2px;"> 2016 ▾ 2016 2015 2014 2013 </div> 年						
			尖峰	半尖峰	週六半尖峰	雜峰	CO2排放量(kg)
	最高需量 (kW)	2,334	-	1,094	1,822		510,580
	用電度數 (kWh)	591,200	-	57,600	331,200		

備註:

* 本網站顯示之用戶用電需量數據，有關實際用電資料及應繳付之電費金額，概以本公司電費開票系統正式開票之電費單據為準。

* CO2排放量之計算，係以經濟部能源局最新發布的電力排放係數做計算。



網站服務

用戶資訊 / 基本資料

用戶資料	用電紀錄	電費紀錄	負載管理措施	近3年經常契約異動	最高需量時間	
	2015 ▾	年				
	2016					
	2015	基本電費(元)	流動電費(元)	超約附加費(元)	功率因數調整費(元)	總額(元)
	2014	682,954.8	3,039,200.0	0.0	-111,664.6	3,610,490
	2013					
	2月	682,954.8	2,789,464.0	0.0	-104,172.5	3,368,246
	3月	682,954.8	2,266,472.0	0.0	-88,482.8	2,860,944
	4月	682,954.8	3,140,616.0	0.0	-108,971.7	3,714,599
	5月	682,954.8	2,891,992.0	0.0	-101,885.9	3,473,061
	6月	682,954.8	3,146,096.0	0.0	-109,127.9	3,719,923
	7月	914,971.2	3,791,904.0	62,608.0	-134,145.9	4,635,337
	8月	914,971.2	4,077,264.0	61,266.4	-142,278.7	4,911,223
	9月	914,971.2	3,780,336.0	0.0	-133,816.2	4,561,491
	10月	914,971.2	3,516,344.0	0.0	-126,292.4	4,305,023
	11月	682,954.8	3,186,432.0	0.0	-110,277.5	3,759,109
	12月	682,954.8	3,248,164.0	0.0	-112,036.8	3,819,082



網站服務

用戶資訊 / 基本資料

用戶資料	用電紀錄	電費紀錄	負載管理措施	近3年經常契約變動	最高需量時間
▲ 您未參加過需量反應負載管理措施					
電費月份	參加措施	電費扣減金額(元)			



用戶資料	用電紀錄	電費紀錄	負載管理措施	近3年經常契約異動	最高需用時間			
				變動日	經常契約容量	半尖峰契約容量	週六半尖峰契約容量	離峰契約容量
				1040925	12,000	13,000	65,500	2,000
				1040911	14,000	16,000	60,500	2,000
				1040703	15,000	17,500	60,500	2,000
				1040703	40,225	-	-	2,000



網站服務

用戶資訊 / 基本資料

用戶資料	用電紀錄	電費紀錄	負載管理措施	近3年經常契約異動	最高需量時間
2016年01月電費月份					
尖峰時段	半尖峰時段	週六半尖峰時段	離峰時段		
2334kW	-	1094kW	1822kW		
2015/12/02 12:00		2015/12/05 15:45	2015/12/02 07:30		

* 有關實際用電資料及應繳付之電費金額，概以本公司電費開票系統正式開單之電費單據為準。

請選擇年份：
 固定區間 2016 2015 2014 2013
 自訂區間 2016 年 1 月 ~ 2016 年 1 月

查詢

調整比較圖-Y軸單位

用電度數：

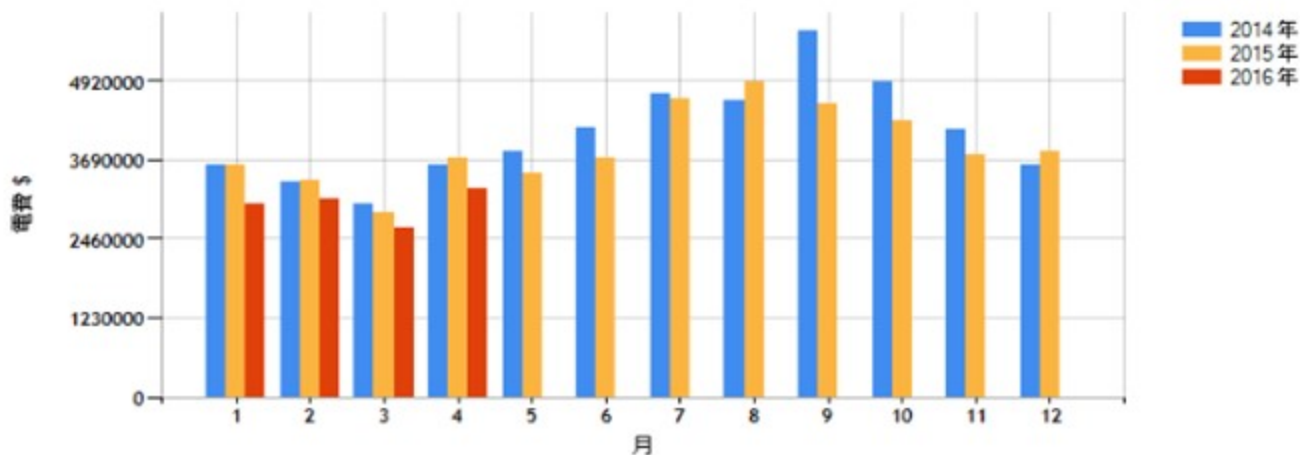
340000

電費：

1230000

送出調整

電費比較



每月

每週

每日

每小時

每15分鐘

2015 ▾ 年

經常電力/備用電力：

*本年下列月份發生時間自動校正：

- 2015-11

*本年下列月份內有部分時間之資料發生遺失：

- 2015-11





網站服務

用電管理 / 用電量分析

每月

每週

每日

每小時

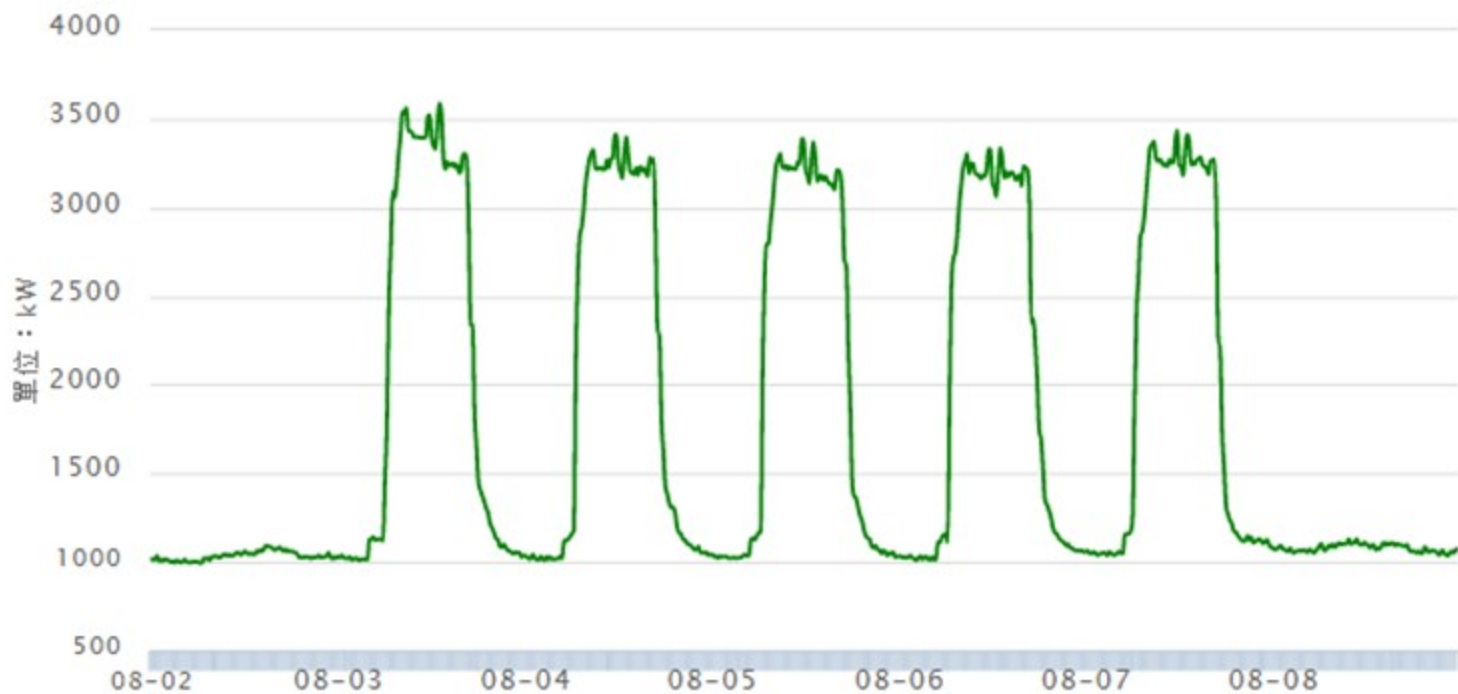
每15分鐘

2015 ▾ 年

經常電力/備用電力：

經常電力 ▾

查詢



◆ 單位：15分鐘

每月

每週

每日

每小時

每15分鐘

● 固定時段 2016 年 4 月

○ 自訂區間 2016 年 5 月 4 日 ~ 2016 年 5 月 4 日

經常電力/備用電力: 經常電力

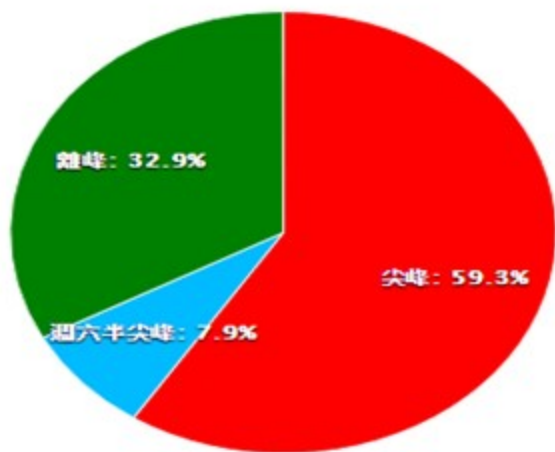
查詢

*本月下列日期發生時間校正:

- 2016-04-06
- 2016-04-10

2016-04-01~2016-04-30

各時段用電量



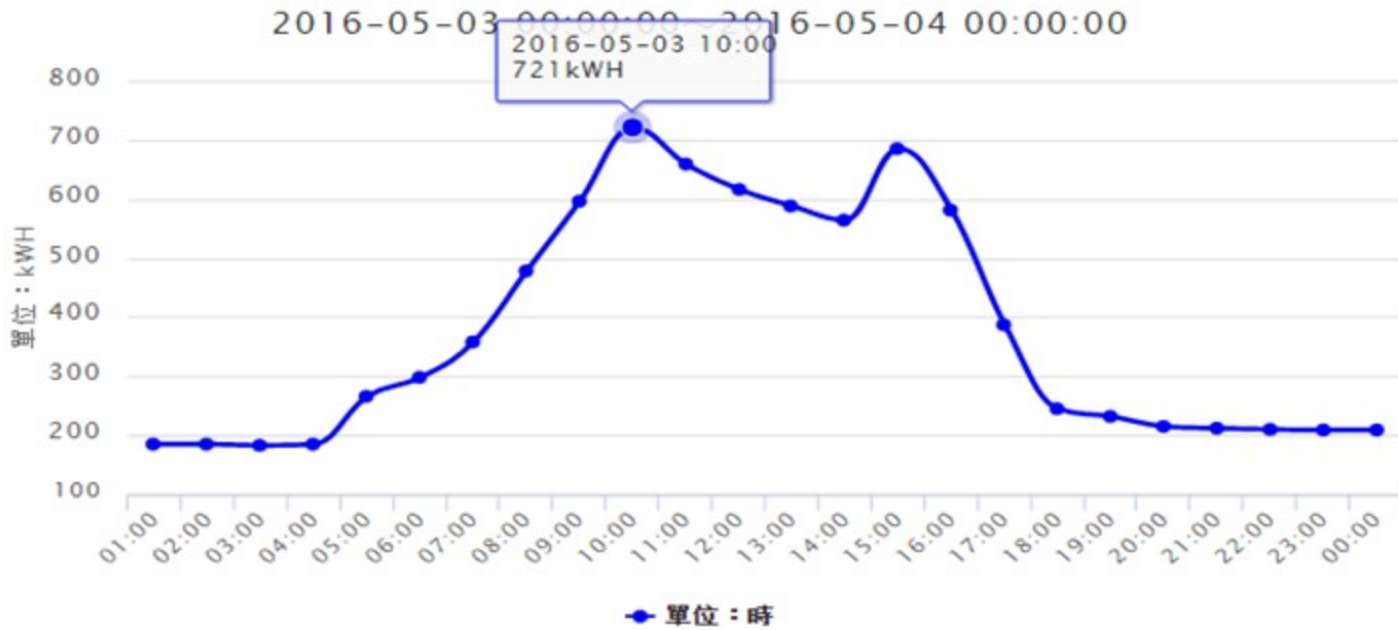
時段	用電量(度)	百分比(%)
尖峰	604,558	59.3
週六半尖峰	80,166	7.9
離峰	335,460	32.9

每月
 每週
 每日
 每小時
 每15分鐘

● 固定時段 2016 年 5 月 3 日

● 自訂區間 2016 年 5 月 4 日 00 時 ~ 2016 年 5 月 4 日 00 時

經常電力/備用電力:





網站服務

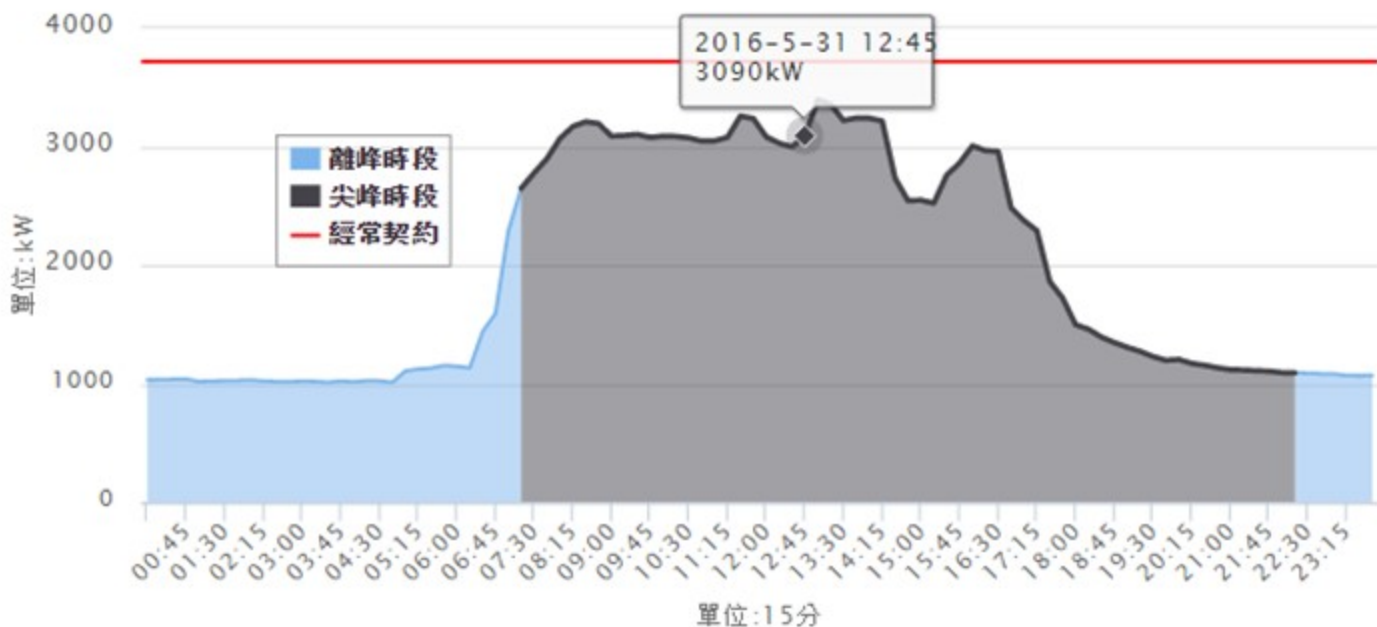
用電管理 / 用電量分析

每月 每週 每日 每小時 每15分鐘

2016 年 5 月 31 日

經常電力/備用電力：

工作日時段需量分析2016-5-31



24小時用電占比

負載率

離峰率

平均用電單價

貴用戶(元/度)	同行業用戶(元/度)
3.29	3.76

*平均用電單價係該月份帳單電費金額除以總用電度數，可用於比較同行業用戶之用電成本。

*圖表中各統計資料係依據與貴用戶同行業別之用戶進行分析，分析結果僅供貴用戶參考。

*不同行業之產品、製程、設備及運轉狀況不盡相同，故不同行業別用戶之負載特性曲線較不具比較意義。

契約容量建議比較表 (不計負載管理措施扣減，並以成長率0%計算)

	契約用電種類	經常契約容量	非夏月契約容量	週六半尖峰契約容量	離峰契約容量	線路補助費 或供電設備維持費
目前契約容量	二段式時間電價	3,720	0	0	0	--
建議契約容量		3,465	0	0	0	無

建議契約容量區間分析表

	經常契約	非夏月契約	週六半尖峰契約	離峰契約	基本電費與 超約附加費合計	與計算前 原契約容量差額
原契約容量	3,720	0	0	0	8,489,538.4	--
	3,460	0	0	0	8,382,832.2	106,706.2
	3,461	0	0	0	8,382,447.4	107,091.0
	3,462	0	0	0	8,382,062.4	107,476.0
	3,463	0	0	0	8,381,677.0	107,861.4
	3,464	0	0	0	8,381,292.5	108,245.9
建議契約容量	3,465	0	0	0	8,380,907.6	108,630.8
	3,466	0	0	0	8,380,970.0	108,568.4

功能說明

提供費用戶查詢依近12個月的用電紀錄，試算「基本電費」全額加「超約附加費」全額合計最低值之契約容量。

以 10405 ~ 10504 電費月份區間的需用資料試算

開始試算

契約容量建議比較表 (不計負載管理措施扣減，並以成長率0%計算)

	契約用電種類	經常契約容量	非夏月契約容量	週六半尖峰契約容量	離峰契約容量	線路補助費 或供電設備維持費
目前契約容量	二段式時間電價	795	0	0	0	--
建議契約容量		802	0	0	0	有

建議契約容量區間分析表

	經常契約	非夏月契約	週六半尖峰契約	離峰契約	基本電費與 超約附加費合計	與計算前 原契約容量差額
目前契約容量	795	0	0	0	1,855,275.0	--
	797	0	0	0	1,854,153.4	1,121.6
	798	0	0	0	1,853,593.2	1,681.8
	799	0	0	0	1,853,032.5	2,242.5
	800	0	0	0	1,852,472.0	2,803.0
	801	0	0	0	1,852,245.1	3,029.9
建議契約容量	802	0	0	0	1,852,018.0	3,257.0
	803	0	0	0	1,852,125.4	3,149.6

STEP3 參考CBL示意圖

	預估 執行日期	執行起 始時間	CBL 試算值	預估抑低期 間最高需量	預估實際 抑低容量	CBL 參考值	抑低期間最 高需量參考值	實際抑低 容量參考值	預估扣減 流動電費	預估加計 流動電費
-	2015/07/02	12:15	50096	45427	4669	50096	45427	4669	168084	0
-										
-										
-										
-										
-										
-										
-										

預估扣減基本電費金額:0.0

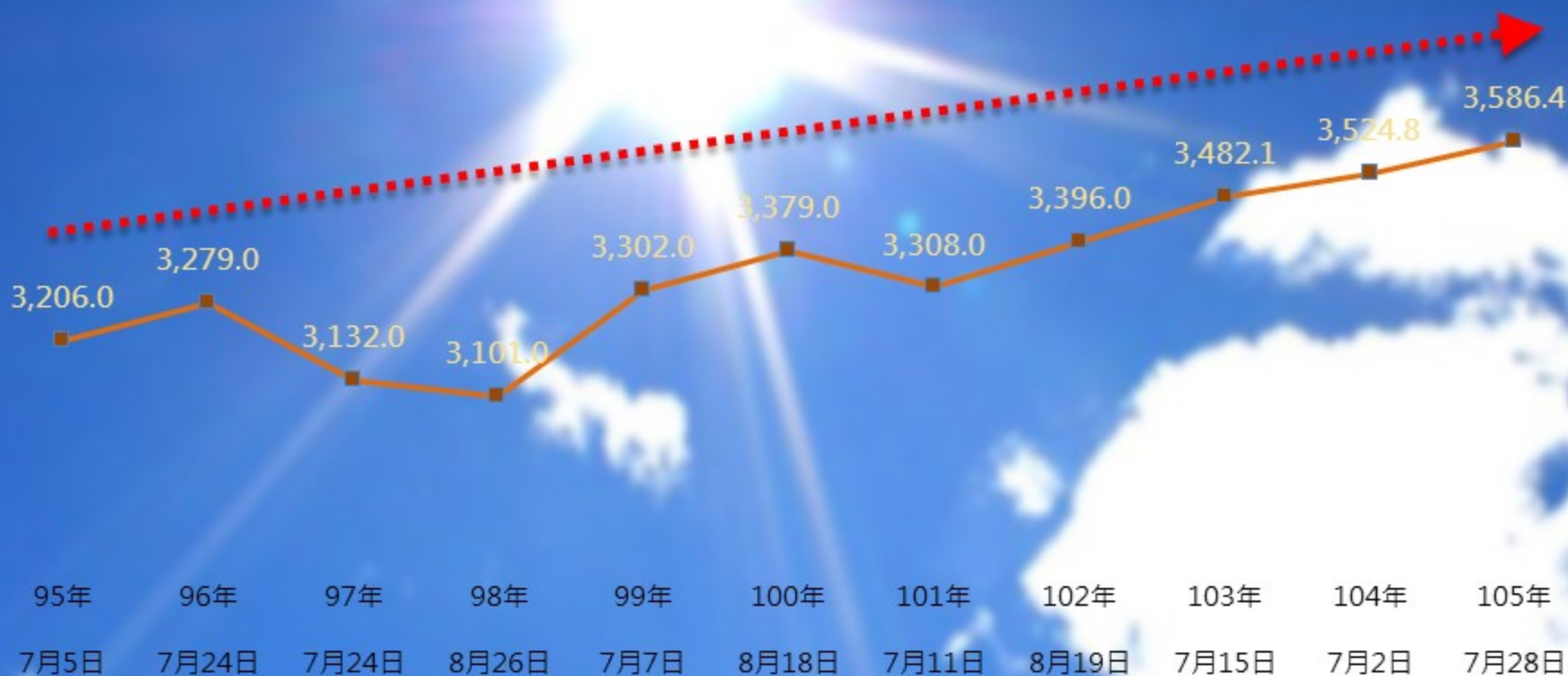
預估扣減金額合計:168,084.0

$\text{預估扣減基本電費金額} = \text{預估執行抑低用電當月之扣減基本電費金額}$ 或 $\text{預估未執行抑低用電當月之扣減基本電費金額}$
 $\text{預估扣減金額合計} = \text{預估扣減基本電費金額} + \text{預估扣減流動電費} - \text{預估加計流動電費}$

- 導入**響應式網頁設計技術**（RWD）技術，用戶可利用不同上網裝置（如平板等行動裝置）登入網站使用。
- 配合電表資料系統（MDMS）硬軟體功能升級，由目前提供用戶「**前一日**」的用電參考資料，精進至提供「**當日**」的資料，助益掌握較即時的用電情形。
- 持續精進用電管理功能（如規劃定期以電子郵件發送電力報告），以提升網站服務效益。

肆 結語

共同抑低夏季尖峰負載，避免限電



肆 結語



自主電能管理，掌握企業用電成本



簡報結束
敬請指教

*T h a n k y o u a n d
t h e E n d*

