



誠信、關懷、創新、服務

「高壓用戶服務入口網站」 簡介

台灣電力公司業務處

105年05月19日

目錄

Contents

壹

前言

貳

開放上線試用說明

參

入口網站架構與功能

肆

案例說明

伍

結語



ICT資通訊技術的發達



自主電能管理成為新趨勢



壹 前言

- 為提升對用戶的服務及鼓勵節能減碳，建置高壓用戶服務入口網站，運用智慧型電表基礎建設（AMI）資料提供用戶增值服務，以利用戶自主電能管理。



壹 前言

- 本網站已上線試用，高壓以上用戶可憑「工商憑證」**線上註冊**或臨櫃**書面申請**。
- 網站提供「**用戶資訊**」、「**需量反應負載管理措施試算**」及「**節能專區**」等服務項目。



貳

網站開放試用說明



由台電公司網站首頁右下方圖示連結「高壓用戶服務入口網站」，以「**工商憑證**」驗證通過及基本資料登錄後，即完成註冊作業，取得帳號及密碼。

用戶服務

- 新聞稿
- 活動/業務快訊
- 重大政策/措施
- RSS
- MORE

2016/02/16 手機下載條碼即可到超商繳電費 台電推出「e管家PL...

2016/02/05 台電陽光屋頂輕軌併網40~50區案件數增3倍 登...

2016/02/03 台電技能競賽 娃娃爬電梯 停電搶修大比拼

2016/01/20 台電員工攜手一粒麥子志工團補送強 台東獨居老人笑...

2016/01/15 7月17日台電招考新進僱用人員 歡迎有志為台灣來電...

預估尖峰供電燈號

目前用電量 2,487.8萬度

預估最高用電: 2,650.0萬度

最大供電能力: 2,944.9萬度

電子帳單服務

停電查詢通報

高壓用戶服務

電價費率揭露專區



貳

網站開放 試用 說明

- 線上註冊只需第一次使用「**工商憑證**」，後續憑「**帳號及密碼**」即可登入。
- 無工商憑證或無法使用線上註冊用戶，可採臨櫃申請方式辦理(**攜大小章臨櫃辦理，或上網下載申請單填寫及用印後攜至台電公司辦理**)。
- 如有網站操作問題或意見回饋，歡迎於網站內填寫相關改進意見(或撥打02-23666672專線服務)，提供本公司系統功能增修及維護之參考。

貳

網站開放
試用

說明

— 臨櫃申請 — 一二三 —

一
下載申請表

二
填寫加蓋章

三
收好密碼單



有問題？ 先看網站首頁Q&A

貳 網站開放試用說明

－ 功能架構說明 －

網站功能分為四大區塊：**用戶資訊**、**用電管理**、**需量反應負載管理措施試算**及**節能專區**。





誠信、關懷、創新、服務

最新公告

- 2016/01/30 網站功能105年2月1日09:00~17:00暫停服務公告
- 2015/11/10 即日起開放網站臨櫃申辦註冊帳號業務
- 2015/10/26 網站功能104年10月26日17:30~19:30暫停服務公告
- 2015/10/13 網站功能104年10月14日11:30~13:30暫停服務公告
- 2015/10/01 台電公告今(104)年10月1日電價調降方案 降幅2.33% 用電越省降幅越大
- 2015/06/26 網站功能104年6月27日08:30~13:00暫停服務公告

用戶登入

帳號	請輸入帳號
密碼	請輸入12碼以

[登入](#)

[無法登入?](#)

[立即註冊](#) | [註冊注意事項](#) | [臨櫃文件下載](#)

參網站 功能說明

— 新版試用功能 —



← 用戶登入

帳號 請輸入帳號

密碼 請輸入12碼以上

登入

無法登入?

[立即註冊](#) | [註冊注意事項](#) | [臨櫃文件下載](#)

- 註冊成功取得帳號及密碼後，即可開始登入使用。(系統以統一編號為帳號)
- 以「統一編號」註冊為帳號之用戶，系統會自動將在本公司電費開票系統中登載為該「統一編號」之所有電號歸屬於該帳號下，登入後即可檢視。

參 功能說明

— 新版試用功能 —



高壓用戶服務入口網站

[功能選單](#) [服務項目](#) [聯絡我們](#) [常見問答](#)

功能選單

為鼓勵節能減碳，歡迎貴用戶多加運用本網站需量反應負載管理措施試算功能，有助減少用電成本。

[首頁](#) / [功能選單](#)

歡迎 [帳號登入](#) [登出](#)

☰ 電號一覽



- 用戶資訊
- 用電管理
- 需量反應負載管理措施試算
- 節能專區

☰ 公告與服務



- 公告資訊
- 意見信箱

☰ 帳號管理



- 個人帳號維護
- 子帳號管理
- 個人帳號刪除

參 功能說明

— 新版試用功能 —

- 點選用戶資訊後可看到同一統編之所有電號。
- 選擇某一電號後可使用用戶資訊及用電管理功能。

電號一覽

- 用戶資訊
- 用電管理
- 需量反應負載
- 節能專區

首頁 / 功能選單 / 電號一覽

歡迎 帳號登入 登出

請選擇要使用的電號：

電號	戶名	用電地址	會員類型	到期日	功能
	台灣電力公	台北市羅斯福路3段	會員		檢視
	臺灣電力股份有限公司 研究所	台北市中正區羅斯福 8號	會員		檢視
	台灣電力股份有限公司 處北部儲運中心	桃園市觀音區快速路 8號A、D、E棟1 棟1	會員		檢視
	台灣電力股份有限公司 供電區營運處	台南市新市區堤壩港	會員		檢視
	台灣電力股份有限公司 發電廠	仁愛鄉法治村武安路	會員		檢視

參 功能說明

— 新版試用功能 —

[首頁](#) / [功能選單](#) / [電號一覽](#) / [用戶資訊](#) / [基本資料](#)

基本資料

歡迎

帳號登入

電話

登出

用戶資料

用電紀錄

電費紀錄

負載管理措施

近3年經常契約異動

最高需量時間

基本資料

電號		行業別	電力供應業
區處	台北市區	計費類別	高壓二段式
戶名	台灣電力		
用電地址	台北市羅		

設備容量

電力	電熱	電燈	合計
8574.00kW	1984.00kW	2433.00kW	12991.00kW

契約容量

經常契約容量	非夏月契約容量	週六半尖峰契約容量	離峰契約容量
3,720kW	0kW	0kW	0kW
備用經常契約容量	備用非夏月契約容量	備用週六半尖峰契約容量	備用離峰契約容量
3,720kW	0kW	0kW	0kW

參 功能說明

— 新版試用功能 —

基本資料

首頁 / 功能選單 / 電號一覽 / 用戶資訊 / 基本資料

歡迎

帳號登入 電號

登出

用戶資料

用電紀錄

電費紀錄

負載管理措施

近3年經常契約異動

最高需量時間

2016	年	尖峰	半尖峰	週六半尖峰	雜峰	CO2排放量(kg)
2016						
2015						
2014						
2013						
	最高需量 (kW)	2,334	-	1,094	1,822	510,580
	用電度數 (kWh)	591,200	-	57,600	331,200	

備註:

* 本網站資料係提供用戶電能管理參考，有關實際用電資料及應繳付之電費金額，概以本公司電費開票系統正式開製之電費單據為準。

* CO2排放量之計算，皆以經濟部能源局最新發佈的電力排放係數做計算。

參 功能說明

基本資料

— 新版試用功能 —

[首頁](#) / [功能選單](#) / [電號一覽](#) / [用戶資訊](#) / [基本資料](#)

歡迎

帳號登入

電號

登出

用戶資料

用電紀錄

電費紀錄

負載管理措施

近3年經常契約異動

最高需量時間

2015

年

2016

2015

2014

2013

基本電費(元)

流動電費(元)

超約附加費(元)

功率因數調整費(元)

總額(元)

682,954.8

3,039,200.0

0.0

-111,664.6

3,610,490

2月 682,954.8

2,789,464.0

0.0

-104,172.5

3,368,246

3月 682,954.8

2,266,472.0

0.0

-88,482.8

2,860,944

4月 682,954.8

3,140,616.0

0.0

-108,971.7

3,714,599

5月 682,954.8

2,891,992.0

0.0

-101,885.9

3,473,061

6月 682,954.8

3,146,096.0

0.0

-109,127.9

3,719,923

7月 914,971.2

3,791,904.0

62,608.0

-134,145.9

4,635,337

8月 914,971.2

4,077,264.0

61,266.4

-142,278.7

4,911,223

9月 914,971.2

3,780,336.0

0.0

-133,816.2

4,561,491

10月 914,971.2

3,516,344.0

0.0

-126,292.4

4,305,023

11月 682,954.8

3,186,432.0

0.0

-110,277.5

3,759,109

12月 682,954.8

3,248,164.0

0.0

-112,036.8

3,819,082

高壓用戶服務入口網站

參 功能說明

— 新版試用功能 —

基本資料

首頁 / 功能選單 / 用戶資訊 / 基本資料

歡迎 帳號登入 電號

登出

用戶資料

用電紀錄

電費紀錄

負載管理措施

近3年經常契約異動

最高需量時間

2015 ▾ 年

電費月份	參加措施	電費扣減金額(元)
1月	計二	-9,089,157
2月	計二	-9,089,157
3月	計二	-9,089,157
4月	計二	-9,089,157
5月	計一, 計二	-11,512,932.2
6月	計二	-7,770,870.8
7月	計二	-11,656,306.2

參 功能說明

基本資料

— 新版試用功能 —

[首頁](#) / [功能選單](#) / [用戶資訊](#) / [基本資料](#)

歡迎 _____ 帳號登入 電號 _____

登出

用戶資料

用電紀錄

電費紀錄

負載管理措施

近3年經常契約異動

最高需量時間

變動日	經常契約容量	半尖峰契約容量	週六半尖峰契約容量	雜峰契約容量
1040925	12,000	13,000	65,500	2,000
1040911	14,000	16,000	60,500	2,000
1040703	15,000	17,500	60,500	2,000
1040703	40,225	-	-	2,000

參 功能說明

基本資料

— 新版試用功能 —

[首頁](#) / [功能選單](#) / [電號一覽](#) / [用戶資訊](#) / [基本資料](#)

歡迎 帳號登入 電號

登出

用戶資料

用電紀錄

電費紀錄

負載管理措施

近3年經常契約異動

最高需用時間

2016年01月電費月份

尖峰時段

半尖峰時段

週六半尖峰時段

離峰時段

2334kW

-

1094kW

1822kW

2015/12/02 12:00

2015/12/05 15:45

2015/12/02 07:30

參 功能說明

不同期間電費比較

— 新版試用功能 —

[首頁](#) / [功能選單](#) / [電號一覽](#) / [用戶資訊](#) / [不同期間電費比較](#)

歡迎 [帳號] 登入 電號

登出

* 有關實際用電資料及應繳付之電費金額，概以本公司電費開票系統正式開票之電費單據為準。

請選擇年份：
 固定區間 2016 2015 2014 2013
 自訂區間 2016 年 1 月 ~ 2016 年 1 月

查詢

調整比較圖-Y軸單位

用電度數：

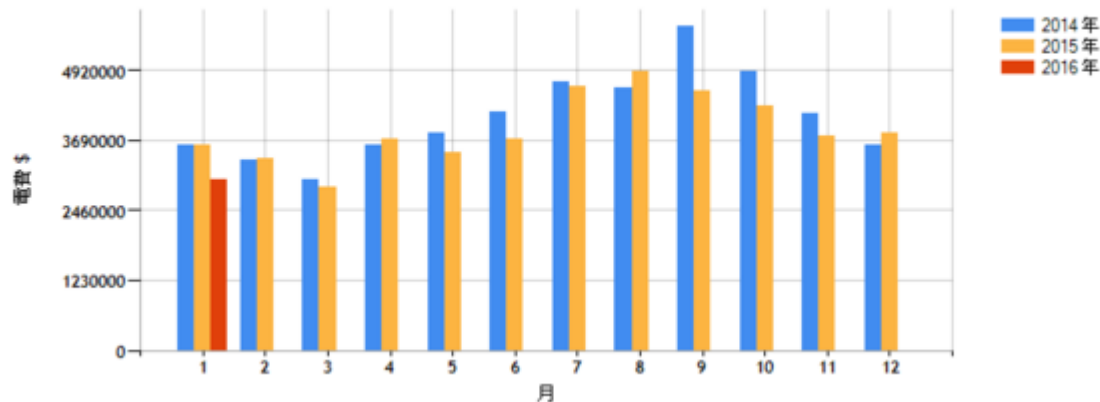
340000

電費：

1230000

送出調整

電費比較



參 功能說明

用電量分析

— 新版試用功能 —

[首頁](#) / [功能選單](#) / [電號一覽](#) / [用電管理](#) / [用電量分析](#)

歡迎

登入 電

登出

- * 費用戶的用電資料紀錄起始日期為2012-12-18；資料保存年限5年。
- * 用電資料可能因通訊不佳、電表故障或電表端停電等原因導致用電資料缺漏、錯誤或校正，其中用電資料如經時間自動校正後，會因時間累積大(小)於15分鐘，導致該筆用電資料較前後2筆略大(小)，惟總用電度數不變，不影響電費計算。
- * 本網站資料係提供費用戶電能管理參考，有關實際用電資料及應繳付之電費金額，概以本公司電費開票系統正式開票之電費單據為準。

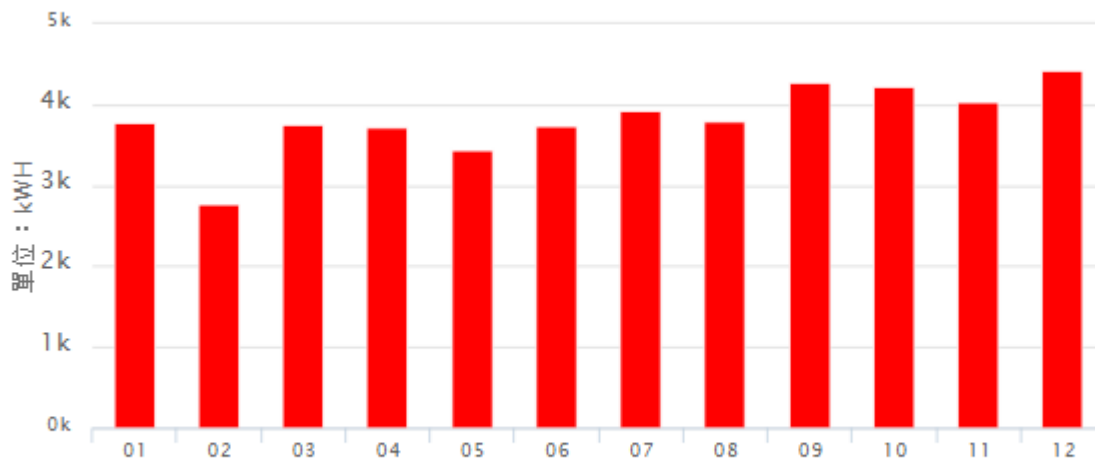
每月

每週

每日

2015 ▾ 年

2015年



■ 尖峰 ■ 週六半 ■ 離峰

參 功能說明

用電量分析

— 新版試用功能 —

首頁 / 功能選單 / 電號一覽 / 用電管理 / 用電量分析

歡迎

登入

電號:

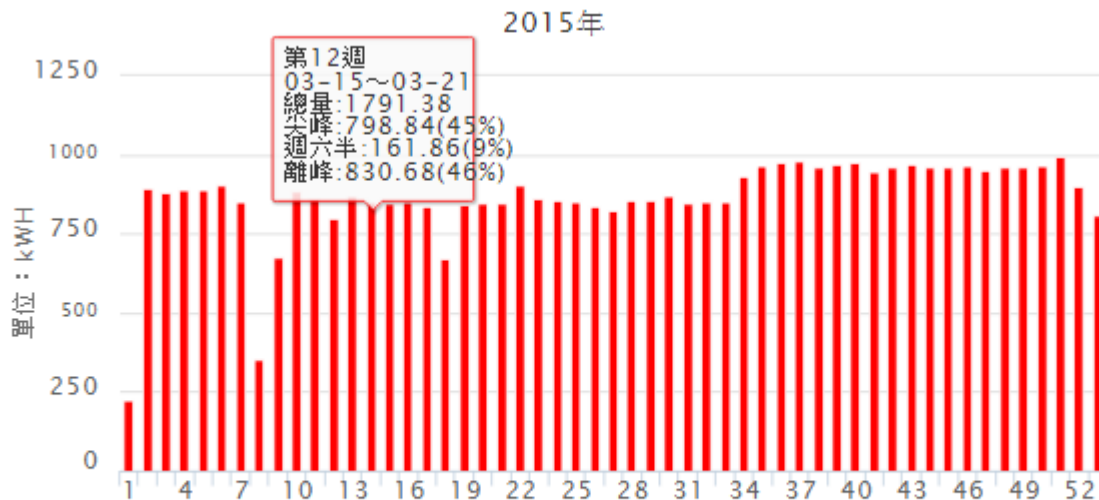
登出

- * 費用戶的用電資料紀錄起始日期為2012-12-18；資料保存年限5年。
- * 用電資料可能因通訊不佳、電表故障或電表端停電等原因導致用電資料缺漏、錯誤或校正，其中用電資料如經時間自動校正後，會因時間累積大(小)於15分鐘，導致該筆用電資料取前後2筆略大(小)，惟總用電度數不變，不影響電費計算。
- * 本網站資料係提供費用戶電能管理參考，有關實際用電資料及應繳付之電費金額，概以本公司電費開票系統正式開票之電費單據為準。

每月

每週

每日



第12週
03-15~03-21
總量:1791.38
尖峰:798.84(45%)
週六半:161.86(9%)
離峰:830.68(46%)

■ 尖峰 ■ 週六半 ■ 離峰

參 功能說明

用電量分析

— 新版試用功能 —

首頁 / 功能選單 / 電錶一覽 / 用電管理 / 用電量分析

歡迎

登入

電號

登出

*費用戶的用電資料紀錄起始日期為2012-06-22；資料保存年限5年。

*用電資料可能因通訊不佳、電表故障或電表端停電等原因導致用電資料缺漏、錯誤或校正，其中用電資料如經時間自動校正後，會因時間累積大(小)於15分鐘，導致該筆用電資料較前後2筆略大(小)，惟總用電度數不變，不影響電費計算。

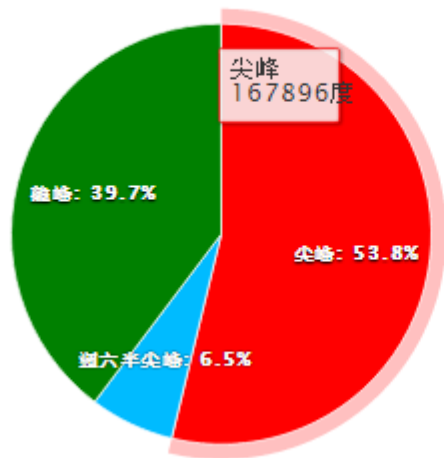
*本網站資料係提供費用戶電能管理參考，有關實際用電資料及應繳付之電費金額，概以本公司電費開票系統正式開單之電費單據為準。

每月

每週

每日

各時段用電量



時段	用電量(度)	百分比(%)
尖峰	167,896	53.8
週六半尖峰	20,394	6.5
離峰	123,850	39.7

Highcharts.com

highcharts.com

參 功能說明

用電量分析

— 新版未來功能 —

[首頁](#) / [功能選單](#) / [電號一覽](#) / [用戶資訊](#) / [用電量分析](#)

歡迎

登入 電號

登出

* 貴用戶的用電資料紀錄起始日期為2012-06-29；資料保存年限5年。

* 用電資料可能因通訊不佳、電表故障或電表端停電等原因導致用電資料缺漏、錯誤或校正，其中用電資料如經時間自動校正後，會因時間累積大(小)於15分鐘，導致該筆用電資料較前後2筆略大(小)，惟總用電度數不變，不影響電費計算。

* 本網站資料係提供貴用戶電能管理參考，有關實際用電資料及應繳付之電費金額，概以本公司電費開票系統正式開票之電費單據為準。

每月

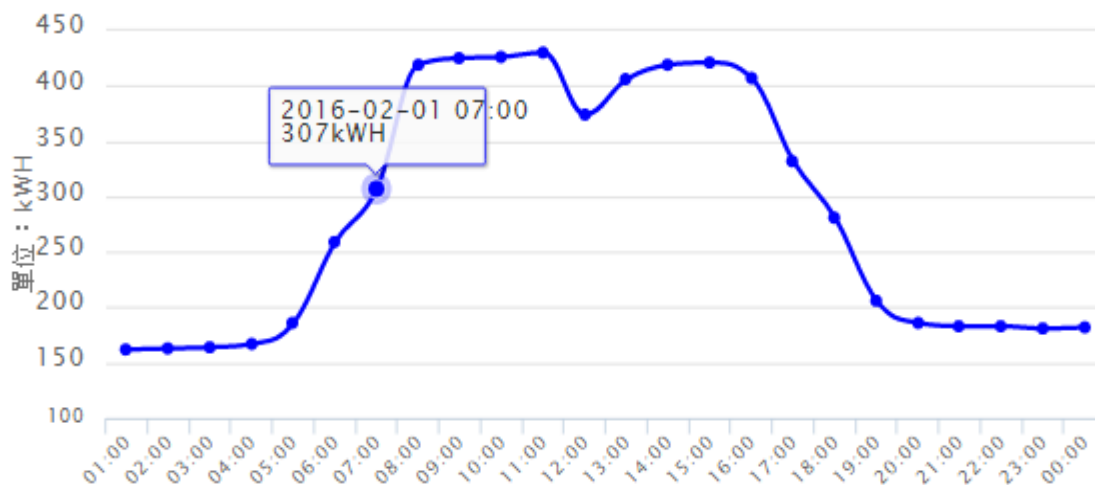
每週

每日

每小時

每15分鐘

2016-02-01 00:00:00~2016-02-02 00:00:00



◆ 單位：時

參 功能說明

用電量分析

— 新版未來功能 —

[首頁](#) / [功能選單](#) / [電號一覽](#) / [用戶資訊](#) / [用電量分析](#)

歡迎

登入 電號(

登出

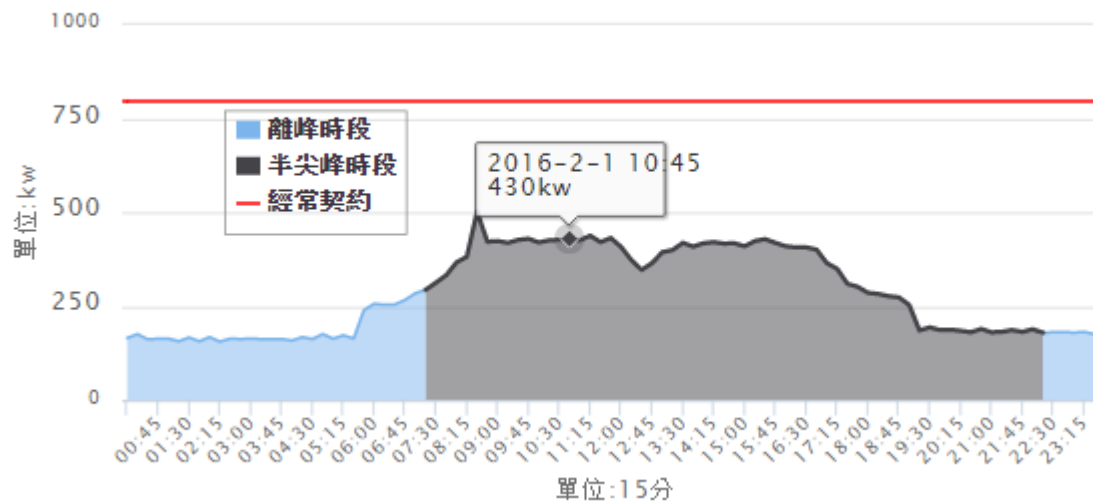
* 貴用戶的用電資料紀錄起始日期為2012-06-29；資料保存年限5年。

* 用電資料可能因通訊不佳、電表故障或電表端停電等原因導致用電資料缺漏、錯誤或校正，其中用電資料如經時間自動校正後，會因時間累積大(小)於15分鐘，導致該筆用電資料較前後2筆略大(小)，惟總用電度數不變，不影響電費計算。

* 本網站資料係提供貴用戶電能管理參考，有關實際用電資料及應繳付之電費金額，概以本公司電費開票系統正式開票之電費單據為準。

每月 每週 每日 每小時 每15分鐘

工作日時段需量分析2016-2-1



參 功能說明

同行業用戶分析

— 新版未來功能 —

[首頁](#) / [功能選單](#) / [電號一覽](#) / [用電管理](#) / [同行業用戶分析](#)

歡迎

登入

電號

登出

24小時用電占比

負載率

離峰率

平均用電單價

貴用戶(元/度)	同行列用戶(元/度)
3	4.25

* 平均用電單價係該月份帳單電費金額除以總用電度數，可用於比較同行列用戶之用電成本。

* 圖表中各統計資料係依據與貴用戶同行業別之用戶進行分析，分析結果僅供貴用戶參考。

* 不同行業之產品、製程、設備及運轉狀況不盡相同，故不同行業別用戶之負載特性曲線較不具比較意義。

參 功能說明

模擬負載試算

— 新版未來功能 —

首頁 / 功能選單 / 電錶一覽 / 用電管理 / 模擬負載試算

歡迎 登入 電號(

用電量比較

最低電費契約容量建議比較表 (不計可停電力折價，並以成長率0%計算)

	契約用電種類	經常契約容量	非夏月契約容量	週六半尖峰契約容量	離峰契約容量	線路補助費 或供電設備維持費
目前契約容量	二段式時間電價	3720	0	0	0	--
建議契約容量		3387	0	0	0	無

建議契約容量區間分析表

	經常契約	非夏月契約	週六半尖峰契約	離峰契約	基本電費與 超約附加費合計	與計算前 原契約容量差額
原契約容量	3720	0	0	0	8300788.0	--
	3382	0	0	0	7995482.0	305306.0
	3383	0	0	0	7995184.6	305603.4
	3384	0	0	0	7994888.0	305900.0
	3385	0	0	0	7994591.0	306197.0
	3386	0	0	0	7994294.0	306494.0
建議契約容量	3387	0	0	0	7993997.0	306791.0

參 功能說明

契約容量試算

— 新版未來功能 —

[首頁](#) / [功能選單](#) / [電號一覽](#) / [用電管理](#) / [契約容量試算](#)

歡迎 登入 電號(

最低電費契約容量建議比較表 (不計可停電力折價，並以成長率0%計算)

	契約用電種類	經常契約容量	非夏月契約容量	週六半尖峰契約容量	離峰契約容量	線路補助費 或供電設備維持費
目前契約容量	二段式時間電價	3720	0	0	0	--
建議契約容量		3508	0	0	0	無

建議契約容量區間分析表

	經常契約	非夏月契約	週六半尖峰契約	離峰契約	基本電費與 超約附加費合計	與計算前 原契約容量差額
目前契約容量	3720	0	0	0	8,417,986.4	--
	3503	0	0	0	8,268,208.9	149,777.5
	3504	0	0	0	8,267,938	150,048.400000002
	3505	0	0	0	8,267,666.4	150,320
	3506	0	0	0	8,267,506.7	150,479.699999998
	3507	0	0	0	8,267,481.2	150,505.200000001
建議契約容量	3508	0	0	0	8,267,455.1	150,531.300000001

參 功能說明

計畫性減少用電措施一

－新版未來功能－ (將依105年需量反應負載管理措施修正條文修訂)

首頁 / 功能選單 / 電號一覽 / 需量反應負載管理措施試算 / 計畫性減少用電措施一

歡迎 <input type="text" value="登入"/> 電號(<input type="text" value=""/> <input type="button" value="登出"/>										
	預估執行日期	CBL試算值	預估抑低期間平均需量	預估實際抑低容量	CBL參考值	抑低期間平均需量參考值	CBL試算參考日期	不同電費扣減率下之抑低用電期間平均需量範圍		
								10%	20%	30%
-	2015/07/09	3612	3285	327	3612	3285	08,07,06,03,02	2422~2719	2125~2421	0~2124
-	2015/07/10	3549	1267	2282	3549	1267	09,08,07,06,03	2359~2656	2062~2358	0~2061
-	2015/07/13	3082	3620	0	3082	3620	10,09,08,07,06	1892~2189	1595~1891	0~1594
-	2015/07/21	3455	3267	188	3455	3267	20,17,16,15,14	2265~2562	1968~2264	0~1967
-	2015/07/22	3429	3253	176	3429	3253	21,20,17,16,15	2239~2536	1942~2238	0~1941
-	2015/07/24	3322	3207	115	3322	3207	23,22,21,20,17	2132~2429	1835~2131	0~1834
-	2015/07/29	3312	3249	63	3312	3249	28,27,24,23,22	2122~2419	1825~2121	0~1824
-	2015/07/30	3311	3137	174	3311	3137	29,28,27,24,23	2121~2418	1824~2120	0~1823
預估扣減金額：12,476.9			平均預估實際抑低容量：2282				預估扣減金額參考值：12,476.9			

平均預估實際抑低容量 = (預估實際抑低容量+預估實際抑低容量+...)/日數 = (2282)/1 = 2282.00
 預估執行率 = 平均預估實際抑低容量/約定抑低契約容量 = 2282.00/1488 * 100% = 153.36%
 預估扣減率 = 扣減比率*達成天數比例 = 30.00% * 1/8 = 3.75%
 預估扣減金額 = 基本電費單價*約定抑低契約容量*預估扣減率 = 223.6 * 1488 * 3.75%

參 功能說明

計畫性減少用電措施二

— 新版未來功能 — (將依105年需量反應負載管理措施修正條文修訂)

首頁 / 功能選單 / 需量反應負載管理措施試算 / 計畫性減少用電措施二

歡迎 登入 電號(

STEP3 參考CBL示意圖

經常契約容量:15600 最低抑低契約容量:4650 約定抑低契約容量:

抑低月份前10日之用電平均需量 : 8993

負載調整因子 : 1

CBL參考值 : 5638 CBL參考值太低說明 : 無

CBL試算參考日期 : 04/29,04/28,04/27,04/24,04/22,04/21,04/20,04/17,04/15,04/14

抑低期間平均需量參考值 : 7249 實際抑低容量參考值 : 0 預估扣減金額參考值 : 0.0

電費扣減率 60%之抑低用電期間平均需量範圍 : 5274~6203

電費扣減率 80%之抑低用電期間平均需量範圍 : 4344~5273

電費扣減率 100%之抑低用電期間平均需量範圍 : 0~4343

「約定抑低契約容量」、「CBL試算值」、「預估抑低用電期間平均需量」3欄位，可供費用戶自行評估後修改數值;按「重新試算」按鈕後，將試算預估扣減金額。

CBL試算值 :

預估抑低期間平均需量 : 預估實際抑低容量 : 5993

預估扣減金額 : 1,039,740.0

預估實際抑低容量 = CBL試算值 - 預估抑低期間平均需量 = 8993.00 - 3000.00 = 5993

－ 新版未來功能 － (將依105年需量反應負載管理措施修正條文修訂)

STEP3 參考CBL示意圖

	預估 執行日期	執行起 始時間	CBL 試算值	預估抑低期 間最高需量	預估實際 抑低容量	CBL 參考值	抑低期間最 高需量參考值	實際抑低 容量參考值	預估扣減 流動電費	預估加計 流動電費
-	2015/07/02	12:15	50096	45427	4669	50096	45427	4669	168084	0
-										
-										
-										
-										
-										
-										
-										

預估扣減基本電費金額:0.0

預估扣減金額合計:168,084.0

預估扣減基本電費金額=預估執行抑低用電當月之扣減基本電費金額 或 預估未執行抑低用電當月之扣減基本電費金額

預估扣減金額合計=預估扣減基本電費金額+預估扣減流動電費-預估加計流動電費

肆 案例說明



伍 結語

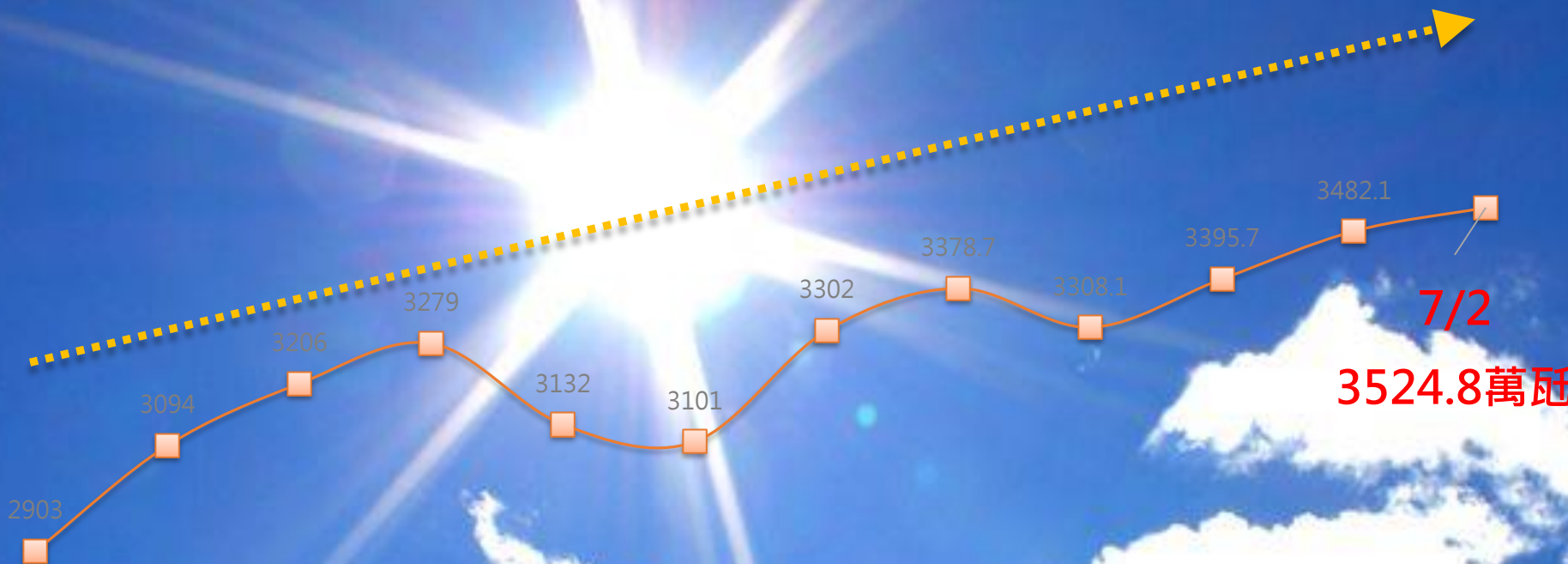


自主電能管理，降低企業用電成本



節約能源，減少碳排





有助抑低年年增加的夏季尖峰負載，避免限電

93年	94年	95年	96年	97年	98年	99年	100年	101年	102年	103年	104年
9月3日	7月12日	7月5日	7月23日	7月24日	8月26日	7月7日	8月18日	7月11日	8月9日	7月15日	7月2日



讓我們共創更好的台灣



簡報結束
敬請指教

*T h a n k y o u a n d
t h e E n d*

